



Schlosshof - svojho času honosné a rušné sídlo, obľúbené miesto pobytu Márie Terézie. Za jej čias zámok prestavali v duchu francúzskeho klasicizmu, rozšírili a upravili do dnešnej podoby. Kontrapunktom k architektonicky striedmemu čestnému nádvoriu je monumentálna fontána v predpoli paláca. Priečelia paláca sú kompozične nenáročné, pokojné, no elegantné

## SCHLOSSHOF REVITALIZÁCIA V DUCHU BAROKA

Pri sledovaní magického prírodného divadla sútoku Moravy a Dunaja pod Devínskym hradom, pozornému divákovi neunikne nejasná silueta rozsiahleho komplexu vidieckeho sídla vynárajúceho sa zo zvlnených polí za riekou Moravou. Silueta, ktorá až donedávna bola tichá, neznáma, bez života. Ani odstránenie železnej opony a nasledujúce hŕfne objavovanie architektonických pamiatok a zaujímavostí u našich západných susedov nepriniesol indíciu o tom, že, čo by „kameňom dohodil“ z Devínskej Novej Vsi, sa na pol ceste medzi Hainburgom a Marcheggom, nachádza vzácny klenot barokovej architektúry – revitalizovaný Schlosshof (zámok Hof).

Odpradáva strategicky fenomenálna poloha okolo sútoku oboch riek neunikla pozornosti legendárnemu rakúskemu vojvodcovi poľnému maršalovi, princovi Eugenovi Savojskému, ktorý si toto miesto zvolil pre výstavbu veľkolepej zámočkej rezidence. Pri stavbe svojho zámku nezaprel ani svoju profesiu vojenského stratéga, ani zmysel pre krásu, umenie a pohodlie. Lucas von Hildebrandt, dvorný architekt, ktorý stavbu realizoval začiatkom 18. stor., ju osadil v polohe, ktorá umožňovala strategický prehľad o dianí v priestore Moravskej brány i vizuálny kontakt s opevnenými bodmi nad Dunajom, v Devíne a Hainburgu. Zároveň

umožňovala rozvinúť veľkolepú kompozíciu reprezentačného paláca s čestným nádvorím a nádhernými záhradami. Areal dopĺňal sedliacky dvor Meierhof, ktorý zabezpečoval „prevádzkovú“ sebestačnosť sídla.

### Zámok v časoch Habsburgovcov

Po smrti Eugena Savojského sa zámok stal obľúbeným súkromným sídlom Márie Terézie i celej panovníckej rodiny. Využíval sa pre vybrané najväčšie slávnosti dvora. Po jej smrti nasledujúce generácie Habsburgovcov nemali o zámok záujem a ponechávali ho napospas času a prírode. Koncom

19. storočia, cisár František Jozef poskytol jeho priestory, a celý súvisiaci areál armáde, ako školiace zariadenie s cvičiskom pri rieke Morava. Aj keď prišlo k prerušeniu architektonického vývoja zámku, vážnejšie škody v ňom našťastie nevznikli. Mobilár a umelecké diela (precízne inventarizované) boli prevezené do cisárskych skladov vo Viedni a neskôr ich používali na zariadenie iných reprezentačných objektov monarchie, po r. 1919 aj Rakúskej republiky. Postupom času zámok upadal do zabudnutia a po 2. svetovej vojne, v dôsledku existencie železnej opony, ostal úplne opustený a bez využitia.

### Zámok po páde železnej opony

Po páde Berlínskeho múra spoločenské zmeny v Európe, a postupujúci proces zjednocovania štátov strednej Európy do EÚ, priniesli nové perspektívy aj pre zámok Schlosshof. Už nebol „na konci sveta“, naopak, ocitol sa v zóne perspektívneho hospodárskeho rastu medzi mestami Viedeň, Bratislava a Budapešť. S posilňovaním interkultúrnych vzťahov a spoločenských kontaktov obyvateľov tohto regiónu sa zrodila vízia oživenia. Ostávalo už „len“ nájsť zámku primeranú spoločenskú funkciu a spustiť oživovací proces.

Za nosný motív revitalizačných aktivít sa vypočítala edukačná funkcia zameraná pre sprostredkovanie poznania o barokovom slohu. Túto voľbu podmienil fakt, že palác, i celý príslušný areál, sa zachoval prakticky v intaktné podobe od čias svojho vzniku. Epocha baroka (obdobie, v ktorom zámok vznikol a plnohodnotne žil) má návštevník možnosť spoznať prostredníctvom aktívnych osobných zážitkov. Tento sloh je tu možné „vnímať a sprostredkovať“ vo všetkých prejavoch vtedajšieho životného štýlu - od bývania, cez rôzne druhy umenia (hudba, výtvarné a dekoratívne umenie, vrátane umenia tvorby záhrad), odievania, ale aj prostredníctvom stravo-

vacích a kulinárskych tradícií, produkčných a pestovateľských schopností, sprítomnením remeselných i zdravotníckych skúseností. Ako priestorový rámec pre tieto aktivity boli určené všetky budovy areálu, vrátane Meierhofu, no predovšetkým priestor bývalých záhrad.

V roku 2002 bola s veľkorysou finančnou podporou Rakúskej republiky založená účelová spoločnosť s úlohou zabezpečiť revitalizáciu tohto drahocenného kultúrneho dedičstva. Tá začala súbežne pracovať na kompletizácii historickej dokumentácie, projektoch technickej sanácie konštrukcií a vybavenia priestorov aj na programe tvorby a budovania aktivít, ktoré by do zámku priviedli pravidelný aktívny životný ruch. Obnovovací zásah má charakter komplexnej renovácie, realizovaný je metódou prísnej a exaktné reštaurácie s minimálnymi renováciami zásahmi vyplývajúcimi zo súčasných predpisov a technických noriem (výťah pre imobilných, hygienická vybavenosť, požiarne bezpečnosť a pod.

V niektorých polohách, kde sa autentickejšia situácia medzičasom zmenila, nebolo možné ju identifikovať archeologickým výskumom, a potvrdzujú ju aj historické dokumenty, sa prikrčilo aj k slohovej rekonštrukcii. Platí to predovšetkým o záhradách - v intaktné pozícii

sa zachoval reliéf terénnej konfigurácie, no čiastočne zanikla ich biologická zložka. Záhrady vyjadrujú klasickú barokovú kompozíciu - vstupuje sa do nich cez jemnú až snivú „Salu terrenu“, roztvárajú sa do tvarovo dynamického koberca farebne bohatej drobnej kvetinovej výsadby v parterovej časti, sústavy schodisk s bránami a fontánami, klesajú do rafinovane komponovaného bosketu a lesoparku, aby končili priehľadom ďaleko na obzor.

Hospodársky Meierhof (majer) leží, vzhľadom k areálu paláca a záhrad, izolovane, no v operatívnej blízkosti zámku. Sústreďovali sa v ňom všetky služobné i produkčné aktivity nevyhnutné pre pohodlný komfortný život obyvateľov zámku (napr. ustajnenie koní, chov domácich zvierat pre kuchyňu i potešenie, bylinkové záhrady, produkčný ovocný sad a vinohrad, ale aj príprava sadby pre okrasné záhrady paláca, skleník pre exotické teplomilné rastliny, remeselné dielne každodennej potreby, liehvar (a ďalšie).

Aj keď bol Meierhof služobným zázemím zámku, jeho kompozícia (pôdorys v tvare písmena E - snád symbol princa Eugena?) bola rozvrhnutá do funkčne oddelených zón tak, aby sa minimalizovali nepríjemné prejavy prevádzky. I on



Podľa historických dokumentov boli zrekonštruované pôdorysné tvary výsadbových polí, ich botanická skladba i tvarovo-priestorová kompozícia. Dlhú líniu kompozičnej osi oživujú terasové zlomy s bránami a odlišná biologická skladba výsadby



V kontaktnéj zóne, najbližšie k zámku, bolo umiestnené sadyovníctvo, vrátane malej okrasnej záhrady s fontánou a sklenikom (oranžériou), ďalej vo dvore kuchynská prevádzka aj s bylinkovou záhradkou



prešiel renováciou, pričom sa do neho umiestnili popri poznávacej funkcii aj funkcie konzumnej turistickej vybavenosti, najmä stravovanie a nákup suvenírov a pre deti plochy na hranie. Aj v tejto časti areálu sú však objekty a priestory výraznej umeleckej a dokumentačnej hodnoty, je to predovšetkým objekt Oranžérie, ktorý bol postavený ako prvý svojho druhu v strednej Európe a jeho pôvodná stavebná štruktúra sa v rámci renováčnych prác vylúpla z prekrytia neskoršími prestavbami. Dnes, spolu s príslušnou záhradou, patrí k vizuálnym i historicko-dokumentárnym klenotom zámočského areálu.

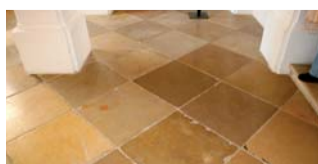
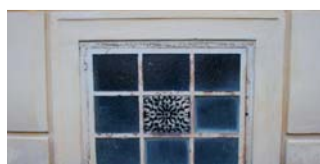
Paralelne s postupom stavebných prác sa profiloval „manažment plán“ prezentačno-poznávacieho podujatí zážitkového charakteru pre širokú verejnosť. K prezentácii získaného poznania i riešeniu problémov, sa v spolupráci s odbornými pracoviskami pamiatkovej dohľadu, univerzitami a inými odbornými inštitúciami organizovali odborné a vedecké podujatia aj medzinárodného rozmeru, rozbiehali sa marketingové prezentácie, informovala sa verejnosť nielen v Rakúsku, ale aj v dotykovom priestore susedných krajín. Od r. 2005 je areál otvorený aj pre návštevníkov. Najprv to boli len exteriérové priestory nádvorí a záhrad, postupne sa sprístupňujú ďalšie vnútorné priestory v ďalších objektoch, ktoré sa po dokončení sanačných a renováčnych procesov stávajú predmetom poznávacieho záujmu - exponátom, i scénou zvolených zážitkových aktivít.

Revitalizácia zámku Schlosshof predstavuje snád v súčasnom období najambicióznejší pamiatkový projekt Rakúskej republiky a vyzera, že úspešný. Realizácia tohto zámeru je silným kultúrnym počínom, a to ako z hľadiska architektúry, tak aj doplnenia mozaiky kultúrno-spoločenských stánkov vysokej úrovne pre širokú verejnosť. Zámok aj s areálom pre verejnosť už stabilný časový harmonogram rôznych tematických podujatí rozložených počas celého roka a ich návštevnosť neustále stúpa. Z hľadiska manažmentu a využiteľnosti opustených kultúrnych objektov je prízračným inšpiračným príkladom, ktorý podoporený premysleným marketingom, zlepšuje aj ekonomicko-sociálny status obyvateľstva príslušného okolia (Slovenska nevynímajúc).

Doc. Ing. Eva Kráľová, Ph.D.  
FA STU v Bratislave  
Foto: archív autorky, informačný  
prospekt zámku a B. Golejová



Prehľadná situácia celého areálu



Palác si zachoval pôvodný vonkajší výzor, vnútornú dispozíciu schému, pôvodné podlahy, okenné a dverné výplne, a predovšetkým - pôvodné povrchové úpravy stien a stropov, ktoré si, napriek svojej utilitárnej funkcii, zachovali obdivuhodnú umeleckú a výjavevnú hodnotu